

Le Tarn-et-Garonne, un département parmi les plus attractifs et relativement jeune

Petit département par sa superficie et peuplé de 255 300 habitants en 2015, le Tarn-et-Garonne se caractérise par une forte attractivité et l'importance de la jeunesse dans la population. Neuf autres départements de province, dont deux en Occitanie (Ariège et Tarn), font partie également de cette catégorie de départements attractifs. Ils sont tous situés dans la moitié sud, à l'instar du Lot-et-Garonne ou de l'Ardèche et se distinguent pour 7 sur 10 d'entre eux par le caractère âgé de leur population (*méthodologie et carte page 30*).

Le Tarn-et-Garonne, parmi les départements de province les plus attractifs

Dopé par sa proximité avec l'agglomération toulousaine et par l'arrivée de nouvelles populations, mais aussi par un excédent des naissances sur les décès, la croissance démographique est forte dans le Tarn-et-Garonne : le taux de croissance annuel moyen de la population est de 1,1 % entre 2010 et 2015, contre 0,9 % en Occitanie. Le département émerge à la 8^e place des 88 départements de province en matière de dynamique démographique, à égalité avec le Rhône.

La croissance démographique est portée essentiellement par l'excédent migratoire, qui permet à la population de croître de 0,9 % en moyenne par an. Au regard de cet excédent, le Tarn-et-Garonne est le 7^e département de province, juste derrière l'Hérault et les Pyrénées-Orientales dans la région. Cette attractivité résidentielle est plus forte qu'en moyenne en Occitanie (+0,8 %), région pourtant la plus attractive du pays après la Corse. Le Tarn-et-Garonne est aussi le département ayant le plus fort excédent migratoire de son groupe, devant le Var.

Dans une moindre mesure, l'excédent naturel contribue aussi à la croissance démographique : entre 2010 et 2015, le Tarn-et-Garonne compte chaque année 500 naissances de plus que de décès. En Occitanie, seuls trois autres départements bénéficient d'une contribution positive du solde naturel, la Haute-Garonne, l'Hérault et le Gard.

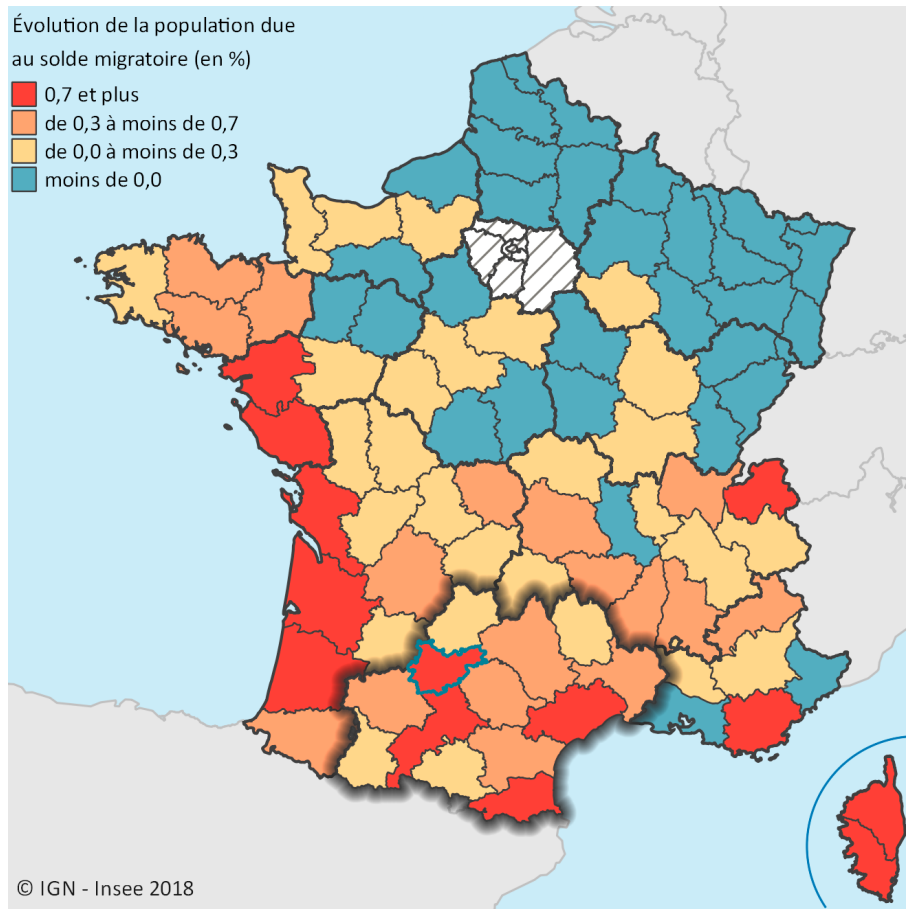
De nombreux jeunes

Dans le Tarn-et-Garonne, les jeunes sont nombreux : presque un quart de la population (24 %) a moins de 20 ans, ce qui en fait avec la Haute-Garonne, le département le plus jeune de la région. Il ne figure toutefois qu'à la 28^e place en province, derrière de nombreux départements situés dans la moitié nord ou en Auvergne-Rhône-Alpes.

Les seniors de 65 ans ou plus, et les retraités en particulier, ne sont ni plus ni moins nombreux que dans la plupart des autres départements de

1 Le Tarn-et-Garonne, 3^e département d'Occitanie le plus attractif

Évolution annuelle de la population liée au solde migratoire entre 2010 et 2015 (en %)



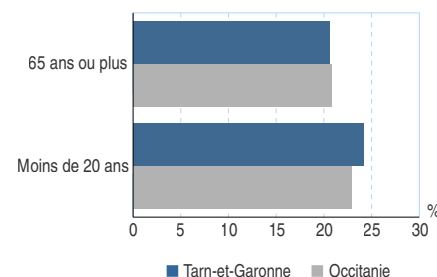
Sources : Insee, recensements de la population 2010 et 2015, État civil

province, le Tarn-et-Garonne se classant dans une position médiane parmi les 88 départements de province. La part des 65 ans ou plus dans la population (21 %) est identique à la moyenne régionale. Les seniors sont proportionnellement moins nombreux dans les départements de l'Hérault (20 %) et surtout de la Haute-Garonne (16 %).

Au final, le Tarn-et-Garonne figure en milieu de tableau parmi les départements de province si l'on calcule l'indicateur de vieillissement (*définitions*) : il compte 85 habitants de 65 ans ou plus pour 100 jeunes de moins de 20 ans. Mais, en se limitant aux départements de la région, le Tarn-et-Garonne figure en seconde

2 Le Tarn-et-Garonne, département le plus jeune de la région

Part des 65 ans ou plus et des moins de 20 ans dans la population totale (en %)



Source : Insee, recensement de la population 2014

position derrière la Haute-Garonne (80 seniors pour 100 jeunes de moins de 20 ans). Tous les autres départements d'Occitanie comptent à l'inverse plus de seniors que de jeunes, traduisant un équilibre entre les générations moins favorable qu'en Tarn-et-Garonne ou en Haute-Garonne.

Des taux de chômage et de pauvreté élevés

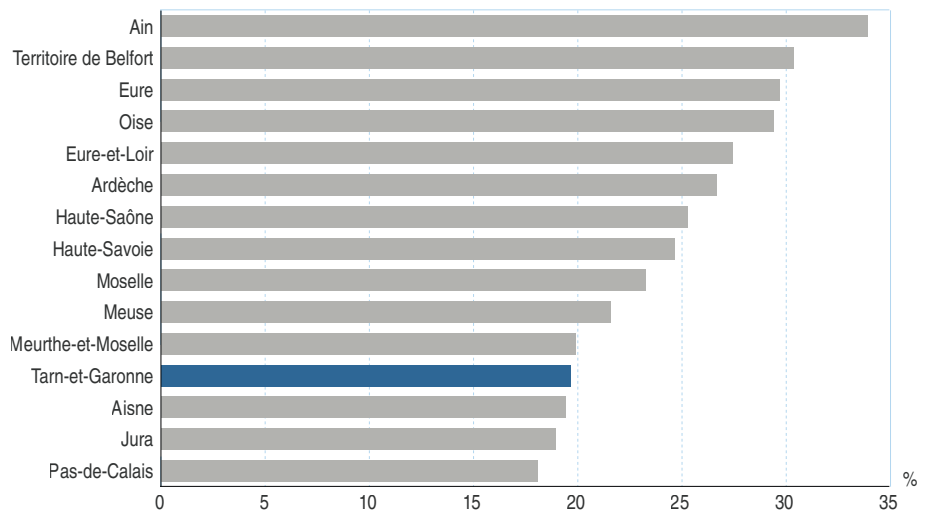
En 2016, 11,5 % des actifs tarn-et-garonnais sont au chômage. Ce taux élevé positionne le Tarn-et-Garonne au 15^e rang des départements de province les plus touchés par le chômage. Dans une région où le chômage est élevé (11,8 %) et inégalement réparti sur ses territoires, le Tarn-et-Garonne occupe une position intermédiaire, entre les Pyrénées-Orientales (15,3 %), département de province où le chômage est le plus élevé, et la Lozère (6,3 %), département de province le plus épargné.

Le Tarn-et-Garonne occupe également la 15^e place des départements de province en matière de pauvreté : 17,1 % des habitants vivent sous le seuil de pauvreté en 2014. Le niveau de vie médian (*définitions*) est lui aussi assez faible et situe le Tarn-et-Garonne en queue de classement, au 76^e rang des départements de province. La moitié des habitants du département vivent ainsi avec moins de 18 848 euros par an en 2014, ce qui correspond à 1 571 euros par mois pour une personne vivant seule, ou encore 2 827 euros pour un couple avec un jeune enfant.

Le Tarn-et-Garonne compte quatre quartiers prioritaires de la politique de la ville, véritables poches de pauvreté urbaine situées dans les deux communes de Montauban et de Moissac, quartiers qui regroupent 4 % de la population du département. Le quartier *Sarlac* à Moissac

3 Un actif occupé sur cinq quitte quotidiennement le département pour aller travailler

Top 15 des départements ayant la proportion de « navetteurs » vers l'extérieur du département la plus importante (en %)



Source : Insee, recensement de la population 2014

figure parmi les quartiers les plus pauvres et précaires de la région. Les habitants cumulent pauvreté monétaire et autres facteurs de précarité, tels qu'un bas niveau de formation et une insertion professionnelle difficile.

Une dynamique de l'emploi liée à la proximité toulousaine

Entre 2009 et 2014, l'emploi tarn-et-garonnais augmente de 0,7 % en moyenne chaque année. Cette croissance, assez forte, permet au Tarn-et-Garonne de figurer dans le premier quart du tableau des 88 départements de province et au 3^e rang régional, juste après l'Hérault (+ 0,8 %), mais loin derrière la Haute-Garonne (+ 1,4 %).

Le département bénéficie de la proximité de la métropole toulousaine. Dans le Tarn-et-Garonne, un actif occupé sur cinq quitte quotidiennement le département pour aller travailler, le plus souvent en Haute-Garonne (7 navetteurs sur 10). Les communes du sud du département, dont beaucoup font partie de la couronne périurbaine de Toulouse, sont particulièrement concernées. Situées à l'intersection de grands axes routiers et ferroviaires qui convergent vers l'agglomération toulousaine et ses zones d'activité liées à la construction aéronautique et spatiale, ces communes accueillent sur leurs territoires ou à proximité des infrastructures, notamment de transport et de logistique. Par ailleurs, l'arrivée de nouvelles populations contribue également à la croissance de l'emploi.

Dans le Tarn-et-Garonne, la part de l'emploi agricole est importante (6 % en 2014), ce qui positionne le département au 16^e rang des départements de province. Mais si on se limite aux 13 départements d'Occitanie, il se situe seulement au 6^e rang loin derrière le trio de tête, Gers, Lozère et Aveyron, qui figurent parmi les 5 départements les plus agricoles de province. L'emploi industriel est en revanche peu représenté (71^e rang de province et 8^e rang de la région). ■

4 Le Tarn-et-Garonne en chiffres

Indicateur (données 2014 sauf mention contraire)	Valeur	Rang* (sur 88 départements de province)
Population en 2015	255 274	69 ^e
Population projetée en 2050	325 000	62 ^e
Superficie (km ²)	3 718	84 ^e
Croissance démographique annuelle entre 2010 et 2015 (%)	+ 1,1	8 ^e
Part de la population vivant dans une commune rurale (%)	36,3	47 ^e
Part des retraités dans la population (%)	24,9	47 ^e
Part des cadres dans l'emploi total (%)	10,8	50 ^e
Évolution annuelle de l'emploi entre 2009 et 2014 (%)	+ 0,7	18 ^e
Part de l'agriculture dans l'emploi total (%)	6,2	16 ^e
Part de l'industrie dans l'emploi total (%)	10,6	71 ^e
Part de la construction dans l'emploi total (%)	7,2	27 ^e
Part du tertiaire dans l'emploi total (%)	75,9	34 ^e
Taux de chômage en 2016 (%)	11,5	15 ^e
Taux de pauvreté (%)	17,1	15 ^e
Niveau de vie médian (€)	18 848	76 ^e

* rang calculé par ordre décroissant

Source : Insee

Pour en savoir plus

- « Panorama du Tarn-et-Garonne – Un département en essor démographique », *Insee Analyses Occitanie* n° 17, mars 2016
- « Quartiers prioritaires de la politique de la ville en Occitanie : les multiples visages de la pauvreté - Les quartiers prioritaires du Tarn-et-Garonne », *Insee Dossier Occitanie* n° 7, juillet 2018